



## ISTRUZIONE DI FUNZIONAMENTO UTENTE

# MED 2000.L 04

### SISTEMA DI ALLARME CON TELECOMANDO IMMOBILIZZATORE E SIRENA AUTOALIMENTATA.

#### INSERIMENTO SISTEMA

##### STANDARD - CON SALITA VETRI AUTOMATICA

(Per tutte le vetture, anche se non dispongono della salita vetri automatica):

Premere **1 volta** il pulsante di chiusura porte del telecomando.

Conferma: **3 lampeggi** indicatori di direzione, **3 segnali bitonali** del cicalino, chiusura porte, salita vetri, LED (spia rossa) prima accesso fisso, poi lampeggiante.

**SENZA SALITA VETRI AUTOMATICA:** (Se la vettura non dispone della salita vetri automatica, questo inserimento equivale al precedente).

Premere **2 volte** in rapida successione il pulsante di chiusura porte del telecomando.

Conferma: **4 lampeggi brevi** indicatori di direzione, **4 segnali bitonali** del cicalino, chiusura porte, LED lampeggiante.

#### DISINSERIMENTO SISTEMA

Premere **1 volta** il pulsante di apertura porte del telecomando.

Conferma: **1 lampeggio lungo** indicatori di direzione, **1 segnale prolungato** del cicalino, apertura porte, LED spento.

#### MEMORIE DI ALLARME

Se si sono verificati allarmi, dopo il disinserimento del sistema, si avranno delle segnalazioni supplementari della sirena (BIP) e dei lampeggi del LED:

- 1 Apertura porte, cofano, baule o moduli ausiliari (es. livella/antisolleamento).
- 2 Accensione chiave quadro [+15].
- 6 Autodiagnosi del sistema.

La memoria di allarme si cancella accendendo il quadro.

#### ATTENZIONE:

- Il concessionario deve rilasciare la **PIN-CARD** (tesserino col codice segreto di emergenza, da comporre tramite la chiave quadro del veicolo), la presente **ISTRUZIONE DI FUNZIONAMENTO** ed il **CERTIFICATO DI INSTALLAZIONE**, che ha validità anche per la garanzia di questo sistema di allarme/immobilizzatore (da conservare a bordo del veicolo).
- La **med S.p.A.** declina ogni responsabilità e sospende la garanzia in caso di utilizzo improprio del prodotto, di manomissione o di abbinamento a dispositivi non previsti.
- La **med S.p.A.** si riserva la facoltà di apportare migliorie al prodotto, senza preavviso.

#### RIFIUTO ALL'INSERIMENTO

- Con chiave quadro accesa ON il telecomando è completamente ignorato (nessuna segnalazione).
- **2 BIP e 2 lampeggi** brevi del LED indicano l'impiego di un telecomando che è stato precedentemente disabilitato.
- **3 BIP e 3 lampeggi** brevi del LED indicano la porta rimasta aperta (la funzione, secondo l'equipaggiamento della vettura, può riguardare porte, cofano o baule). Chiudere la porta e reinserire il sistema.
- **5 BIP e 5 lampeggi** del LED indicano l'impianto in FUORI SERVIZIO. Riattivare il sistema tramite la specifica PROGRAMMAZIONE.

#### DISINSERIMENTO DI EMERGENZA

Nel caso di mancato funzionamento del telecomando (es. batteria interna scarica), si può comunque disattivare il sistema ed avviare il motore seguendo la procedura indicata, riportata anche sulla **PIN-CARD**:

1. Inserire la chiave d'avviamento in posizione **OFF** (spento).
  2. Ruotare la chiave quadro in rapida successione (**ON-OFF**) senza attivare il motorino d'avviamento, per il numero di volte indicato dalla 1ª cifra del codice personale. **Attendere un lampeggio breve di conferma dal LED.**
  3. Ripetere le operazioni **2 e 3** per le rimanenti cifre del codice.
- Avviare il motore **entro 10 minuti**. Se l'operazione viene interrotta o risulta errata **ripeterla solo quando il LED lampeggia lentamente.**

#### BATTERIAVEICOLO SCARICA

Se la batteria si scarica lentamente (a causa di luci o altri dispositivi rimasti accesi), la centrale si disinserisce senza sbloccare la chiusura centralizzata (in abbinamento alla sirena **SIR 027**). Per avviare il motore, ricaricare prima la batteria o collegare una seconda, seguendo quanto indicato dal costruttore del veicolo, quindi disattivare l'impianto tramite il telecomando o la procedura di emergenza.

#### INSERIMENTO AUTOMATICO DEL BLOCCO-MOTORE

##### INSERIMENTO AUTOMATICO DEL BLOCCO MOTORE IMMEDIATO:

Arrestando il motore (chiave quadro OFF) ed aprendo una porta, si attiva l'immobilizzatore in modo automatico, anche se l'impianto non viene inserito col telecomando.

Se la porta è già aperta, l'inserimento avviene con 1 minuto di ritardo.

- Ad un primo tentativo di avviamento del veicolo (chiave quadro ON) senza avere disattivato il sistema, il motore non parte, il cicalino suona in modo continuo, gli indicatori di direzione ed il LED sono accesi fissi.
- Spegnendo la chiave quadro (OFF) vi saranno alcuni brevi segnali acustici del cicalino e lampeggi del LED, quindi il LED inizia a lampeggiare lentamente.
- Se viene effettuato un ulteriore tentativo di avviamento, il motore non parte ed il LED rimane acceso fisso.

##### INSERIMENTO AUTOMATICO DEL BLOCCO MOTORE A 5 MINUTI:

Attivando questa modalità, trascorsi 5 minuti dallo spegnimento del motore (chiave quadro OFF), senza che il sistema sia stato inserito col telecomando, alcuni BIP del cicalino e dei lampeggi del LED indicano l'attivazione dell'immobilizzatore in modo automatico.

In questa condizione:

- Aprendo una porta senza avere disattivato il sistema, il cicalino suona in modo continuo, gli indicatori di direzione ed il LED rimangono accesi fissi, fino alla chiusura della porta stessa. Questa segnalazione viene ripetuta per un massimo di 5 volte.
- Ad un primo tentativo di avviamento del veicolo (chiave quadro ON) senza avere disattivato il sistema, il motore non parte, il cicalino suona in modo continuo, gli indicatori di direzione ed il LED sono accesi fissi. Spegnendo la chiave quadro (OFF) vi saranno alcuni brevi segnali acustici del cicalino e lampeggi del LED, quindi il LED inizia a lampeggiare lentamente.
- Se viene effettuato un ulteriore tentativo di avviamento il motore non parte, si attiva l'ALLARME, il lampeggio degli indicatori di direzione e del LED fino allo spegnimento della chiave quadro (OFF).

#### ATTENZIONE:

- Per avviare il motore occorre prima disinserire il sistema col telecomando o la procedura di emergenza.
- L'uso del codice di emergenza riportato sulla PIN-CARD comporta l'inserimento automatico del blocco-motore con ritardo di **10 minuti**.

#### TELECOMANDO

I duplicati possono essere richiesti tramite il concessionario della vettura.

##### PROCEDURA DISABILITAZIONE/RIPRISTINO TELECOMANDI PERSI:

1. Entrare in PROGRAMMAZIONE UTENTE come indicato di seguito.
2. Premere per **13 volte** complessive uno qualunque dei due pulsanti (apertura o chiusura porte) presenti sul telecomando. Ad ogni impulso Valido il LED si spegne per mezzo secondo ed il cicalino emette un BIP. Una breve scala musicale decrescente del cicalino col LED spento indica l'attivazione della procedura.
3. Premere **2 volte** in rapida successione uno qualunque dei pulsanti del telecomando da mantenere attivo. Lo spegnimento momentaneo del LED ed un BIP del cicalino indicano la ricezione del segnale.
4. Ripetere il punto **3** per ogni telecomando da mantenere attivo.
5. Uscire dalla procedura ruotando una volta la chiave quadro **ON-OFF**.

**N.B.** I telecomandi non utilizzati in questa operazione **vengono disabilitati**; possono essere riattivati ripetendo l'operazione.

I duplicati forniti tramite il concessionario sono già abilitati al funzionamento.

#### FUNZIONI DI ALLARME

A sistema inserito, l'allarme viene segnalato da: Sirena, Indicatori di direzione, LED. Cicli di 25 secondi disattivabili tramite telecomando o procedura di emergenza.

##### APERTURA DI PORTE, COFANO, BAULE e MODULI AUSILIARI:

- Il ciclo di allarme non viene ripetuto se la porta resta aperta.
- L'allarme viene ripetuto solo se la porta viene chiusa e riaperta dopo il termine del ciclo in corso.
- Cicli di allarme in numero illimitato.

La centrale dispone di due distinti ingressi per la rilevazione degli allarmi da pulsanti: uno Istantaneo ed uno Ritardato per i primi secondi dall'inserimento del sistema, quindi Istantaneo.

##### ACCENSIONE CHIAVE QUADRO (ON per almeno 2 secondi):

- Il tentato avviamento genera l'allarme.
- Non viene ripetuto se la chiave resta in ON (quadro acceso).
- L'allarme viene ripetuto solo se la chiave viene riportata in OFF e poi ancora lasciata in ON per almeno 2 secondi.
- Cicli di allarme in numero illimitato.

##### TAGLIO CAVI DI ALIMENTAZIONE CON SIRENASIR 027:

- Ciclo di allarme ripetuto per massimo 10 volte consecutive.
  - Il ripristino dell'alimentazione interrompe i cicli di allarme, tranne il primo.
- N.B.** Se interviene un allarme mentre ne è già attivo un altro, quest'ultimo viene ignorato.

#### AUTODIAGNOSI

Il sistema dispone dell'autodiagnosi, ovvero effettua la costante verifica del proprio corretto funzionamento. **6 BIP e 6 lampeggi** brevi del LED successivi al disinserimento, indicano l'individuazione di anomalie nell'impianto. In questo caso Vi invitiamo a contattare il Vostro concessionario.

#### PROGRAMMAZIONI PER L'UTENTE

E' possibile personalizzare l'impianto con le seguenti programmazioni:

##### Procedura per entrare in programmazione:

1. Col sistema disinserito (LED spento) ruotare la chiave quadro in posizione **ON** (quadro acceso) ed **OFF** (quadro spento) per **4 volte** complessive (ON-OFF, ON-OFF, ON-OFF, ON-OFF), terminando con chiave **OFF**. Il LED acceso fisso (dopo alcuni lampeggi ed alcuni BIP del cicalino), indica che si è entrati in programmazione UTENTE. Se entro **2 secondi** non vi sono segnalazioni, ripetere dopo 10 sec. il punto **1**.
2. Premere uno qualunque dei due pulsanti (apertura o chiusura porte) presenti sul telecomando per il numero di volte indicato nella tabella sottostante, secondo la programmazione desiderata. Ad ogni impulso valido il LED si spegne brevemente ed il cicalino emette un BIP.
3. Terminata la programmazione, dei lampeggi del LED e dei segnali acustici del cicalino confermano l'esecuzione della programmazione. Se entro **2 secondi** non vi sono segnalazioni, ripetere dal punto **2**.
4. Uscire dalla procedura ruotando una volta la chiave quadro **ON-OFF**.

#### ATTENZIONE:

- Si entra nella procedura solo col sistema disinserito.
- Le programmazioni completate restano attive anche staccando la batteria.
- In programmazione si possono impostare in successione più funzioni.

#### PROGRAMMAZIONI DISPONIBILI

5	FUORI SERVIZIO / RIPRISTINO SERVIZIO
7	PERSONALIZZAZIONE SUONO SIRENA SIR 027 IN ALLARME
9	ATTIVAZIONE / ESCLUSIONE ANTIDISINSERIMENTO ACCIDENTALE
11	ESCLUSIONE / RIPRISTINO SEGNALAZIONI ACUSTICHE INSERIM./DISINSERIMEN.

#### FUORI SERVIZIO DEL SISTEMA

Consigliato in occasione di permanenza dell'auto in officina, garage o quando il veicolo non deve essere protetto, per evitare errate manovre da parte di chi non conosce l'uso del sistema.

- Una scaletta musicale DECRESCENTE del cicalino indica l'entrata in FUORI SERVIZIO. In questa condizione, premendo il pulsante di chiusura porte, l'impianto non si inserisce e risponde con 5 BIP e 5 lampeggi del LED.
- Una scaletta musicale CRESCENTE del cicalino indica la MESSA in SERVIZIO del sistema, tornato nuovamente operativo.

#### PERSONALIZZAZIONE DEL SUONO SIRENA IN ALLARME

Permette cambiare il suono della **SIR 027** in allarme, tra le 2 tonalità disponibili.

##### PROCEDURA:

1. Entrare in programmazione, quindi premere **7** volte uno dei pulsanti del telecomando; ad ogni impulso valido il LED si spegne un attimo ed il cicalino emette un BIP. Conferma con una scaletta musicale del cicalino (LED spento).
2. La riaccensione del LED ed il suono continuo del cicalino indicano l'inizio della "modifica suono sirena" (durata indicativa di 25 secondi); ad ogni pressione del pulsante del telecomando, la variazione di suono del cicalino e di stato del LED (spento/acceso) indicano il diverso suono, in allarme, tra i 2 disponibili.

#### ATTENZIONE:

- La programmazione non può essere interrotta durante l'esecuzione.
- La sequenza impostata rimane operativa fino a quando non viene ripetuta la programmazione, o resettato il sistema in officina.

#### ANTIDISINSERIMENTO ACCIDENTALE

Attivando questa funzione, ogni volta che il sistema viene disinserito col telecomando ma non si accede al veicolo entro 40 secondi, l'impianto si riattiva automaticamente. Protegge da azionamenti indesiderati dei telecomandi. Ripetendo la programmazione, si elimina nuovamente la funzione.

**ATTENZIONE:** Funzione applicabile solo su alcune versioni di auto.

#### SEGNALAZIONI ACUSTICHE all' INSERIMENTO/ DISINSERIMENTO

La programmazione permette di escludere o riabilitare le segnalazioni acustiche (BIP) quando viene inserito o disinserito il sistema, mentre rimangono attive le segnalazioni di servizio (ad esempio per la memoria di allarme).

#### PIN-CARD

E' il tesserino col codice di emergenza, per disattivare il sistema quando il telecomando non è disponibile.

Deve essere conservato in un luogo sicuro, mai sulla vettura o nel portafoglio.

I duplicati possono essere richiesti tramite il concessionario della vettura.

#### MANUTENZIONE

La centrale **MED 2000.L04** non richiede nessuna manutenzione.

Nei trasmettitori è contenuta una batteria di tipo **CR 2032** (3 Volt). La durata indicativa è di 5 anni. L'impiego di batterie rimaste per lungo tempo nei negozi non può ridurre l'autonomia di funzionamento. Vedere SOSTITUZIONE BATTERIA.

#### CONDIZIONI DI GARANZIA

La garanzia tecnica ha durata di 24 mesi dalla data d'installazione, franco fabbrica, per le parti ritenute difettose ad insindacabile giudizio **med**. Sono escluse da tale forma di copertura spese di manodopera esterna ed ogni altro onere a qualsiasi titolo.

#### CARATTERISTICHE TECNICHE:

##### Centrale MED 2000.L04

Tensione di alimentazione:	12 Volt D.C. (nominali)	
Absorbimento di corrente:	< 7 mA (a riposo)	< 10 mA (inserito)
Campo di temperatura:	da - 40 °C a + 85 °C	
Protezione:	IP 40 (IEC 529 1989) DIN 40050 EN 60529	
Uscite di stato/comfort - allarme:	0.7 A	
<b>Telecomando TX L04</b>		
Batteria:	3 Volt D.C. tipo <b>CR 2032</b>	
Autonomia pile:	circa 5 anni	
Frequenza:	433,92 Mhz	
Numero massimo telecomandi:	8	
Campo di Temperatura:	da -20 °C a +85 °C	
Combinazioni Rolling-Code:	più di 18 miliardi di miliardi	

#### OMOLOGAZIONI

La centrale è stata omologata secondo la **Direttiva Europea 95/56/CE** riguardante il funzionamento e la sicurezza degli immobilizzatori e dei sistemi di allarme col n. **e3] AI-00 0041**

#### DICHIARAZIONE DI CONFORMITA



La presente dichiarazione si applica al prodotto: **MED 2000.L04**

Si dichiara che i prodotti sono conformi alle seguenti Direttive:

- Norme generali: Direttiva 74/61/CE Omologato secondo Direttiva 95/56/CE
- EMC: Direttiva 72/245/CE Prodotto omologato secondo la Direttiva 95/56/CE con esito delle prove EMC conformi alla Direttiva 95/54/CE.

- Apparatı radio: Direttiva 89/336/CE EN300 - 220 ETSI

In particolare per i trasmettitori:

- Direttive 73/23/CEE, 89/336/CEE e 99/5/CE: EN 300 220 - 1 e - 3 EN 301 489 - 1 e - 3 EN 60950

- FCC code of Federal Regulations: FCC PART.15 - SUBPART C, SECTION 15.231

Questo dispositivo è conforme alla normativa **FCC part 15** col numero: **FCC ID: RM6TXL04**, pertanto rispetta le due seguenti condizioni:

- Non causa interferenze dannose;
  - Può subire interferenze esterne senza effettuare operazioni indesiderate.
- Variazioni o modifiche non espressamente approvate dal responsabile della conformità, possono invalidare la funzionalità del dispositivo.

La frequenza radio utilizzata è stata notificata come da Direttiva 99/5/CE:

Tramite notified body n° **CE0678**

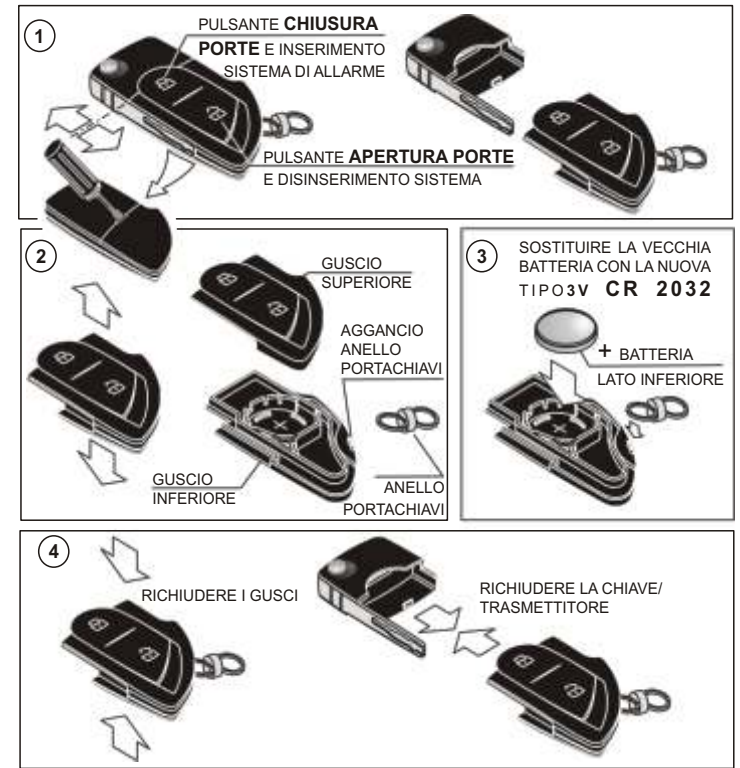
Questa dichiarazione è fornita per il produttore:

**Med S.p.A.** Via Raffaello, 33 - 42100 Reggio Emilia (Italy)  
Reggio Emilia, 29 Settembre 2003

Il rappresentante della Qualità

S. Preite

#### SOSTITUZIONE BATTERIA



**med S.p.A.**  
Via Raffaello, 33 - 42100 Reggio Emilia (Italy)  
tel. +39 0522 500111 fax +39 0522 500153

**www.med-italy.com**  
e-mail: med.service@med-italy.com

AZIENDA CON SISTEMA QUALITÀ  
CERTIFICATO DA DNV

UNI EN ISO 9001





## USER OPERATING INSTRUCTIONS MED 2000.L 04

### ALARM SYSTEM WITH REMOTE-CONTROL IMMOBILISER AND SELF-POWERED SIREN

#### STARTING THE SYSTEM

##### STANDARD - WITH AUTOMATIC WINDOW RAISING

(For all cars, including those without automatic window raising): Press the door closing button of the remote control unit **once**.

Confirmation: **3 flashes** of indicator lights, **3 two-tone signals** from buzzer, door closing, windows up and LED (red indicator) first on steady, then flashing.

**WITHOUT AUTOMATIC WINDOW RAISING:** (If the car does not have automatic window raising, this fitting is equivalent to the previous one). Press the door closing button of the remote control unit **twice** in quick succession.

Confirmation: **4 short flashes** of indicator lights  
**4 two-tone signals** from the buzzer, door closing LED flashes.

#### TURNING OFF SYSTEM

Press the door opening button of the remote control unit **once**.

Confirmation: **1 long flash** of indicator lights  
**1 long signal** from buzzer, door opening LED off.

#### ALARM MEMORIES

If alarms have occurred, after the system has been switched off, further BEEPS and LED flashes will also occur:

- 1 Door, bonnet or boot opening or auxiliary modules (eg., level/anti-lifting).
- 2 Switching ON of ignition key [+15].
- 6 System autotest

The alarm memory is cancelled by switching on the ignition.

#### IMPORTANT:

- The dealer must issue the **PIN-CARD** (card with emergency secret code, to be entered by means of the vehicle ignition key), this **OPERATING INSTRUCTION** and the **INSTALLATION CERTIFICATE** which also acts as the warranty for this alarm/immobiliser system (to be kept on board the vehicle).
- **med S.p.A.** declines all liability and suspends the warranty in case of improper product use, tampering or use in combination with devices not envisaged.
- **med S.p.A.** reserves the right to upgrade the product without notice.

#### SWITCH-ON REFUSAL

- With the ignition key ON, the remote control is completely ignored (no signals).
- **2 BEEPS** and **2 short flashes** of the LED indicate use of a previously disabled remote-control unit.
- **3 BEEPS** and **3 short flashes** of the LED indicate the door is still open (this function, depending on vehicle equipment, can relate to the doors, bonnet or boot). Close the door and switch the system back on.
- **5 BEEPS** and **5 flashes** of the LED indicate the system is NOT OPERATING. Perform PROGRAMMING to reactivate system.

#### EMERGENCY SWITCH-OFF

If the remote-control unit fails to operate (e.g., internal battery low) the system can in any case be disengaged and the engine started by following the indicated procedure, also shown on the **PIN-CARD**:

1. Place the ignition key in **OFF** position
  2. Turn the ignition key in quick succession (**ON-OFF**) without starting the starting motor, for as many times as indicated by the 1st figure of the personal code. **Wait for a short confirmation flash of the LED.**
  3. Repeat operations 2 and 3 for the remaining figures of the code.
- Start the engine **within 10 minutes**. If the operation is interrupted or is wrong, **only repeat when the LED flashes slowly**.

#### VEHICLE BATTERY LOW

If the battery discharges slowly (due to lights or other devices having been left on), the alarm unit will disengage without releasing the central door locking system (coupled with siren **SIR 027**). To start the engine, first of all recharge the battery or connect up a second battery, following the instructions of the car manufacturer, then shut off the system by means of the remote control unit or the emergency procedure.

#### AUTOMATIC IMMOBILISER ENGAGEMENT

##### IMMEDIATE AUTOMATIC IMMOBILISER ENGAGEMENT

By stopping the engine (ignition key OFF) and opening a door, the immobiliser engages automatically, even if the system is not started with the remote-control unit. If the door is already open, engagement is delayed by 1 minute.

- At first vehicle starting attempt (ignition key ON), without having disengaged the system, the engine fails to start, the buzzer sounds continuously, the direction lights and the LED are on steady.
- If the ignition key is positioned on OFF, the buzzer will give a number of short acoustic signals and the LED will flash; afterwards the LED starts to flash slowly.
- If a further start attempt is made, the engine fails to start and the LED stays on steady.

#### AUTOMATIC IMMOBILISER ENGAGEMENT AFTER 5 MINUTES

If this mode is operative, 5 minutes after the engine has been switched off (ignition key OFF), without the system having been switched on using the remote-control unit, a number of buzzer BEEPS and LED flashes indicate the immobiliser has engaged automatically.

In this condition:

- If a door is opened without switching off the system, the buzzer sounds continuously, the direction lights and the LED stay on steady, until the door is closed.
- This signal is repeated for a maximum of 5 times.
- At first vehicle starting attempt (ignition key ON), without having disengaged the system, the engine fails to start, the buzzer sounds continuously, the direction lights and the LED are on steady.
- If the ignition key is positioned on OFF, the buzzer will give a number of short acoustic signals and the LED will flash; afterwards the LED starts to flash slowly.
- If a further start attempt is made, the engine fails to start, the ALARM trips, and the indicator lights and LED flash until the ignition key is turned OFF.

#### IMPORTANT:

- To start the engine, first of all switch off the system using the remote-control unit or emergency procedure.
- Use of the emergency code shown on the PIN-CARD requires the automatic engagement of the immobiliser with a delay of **10 minutes**.

#### REMOTE-CONTROL UNIT

Duplicates are available from vehicle dealers.

#### LOST REMOTE-CONTROL UNIT DISABLING/ENABLING PROCEDURE:

1. Enter USER PROGRAMMING as indicated below.
2. Press any one of the two buttons on the remote-control unit **13 times** altogether (door opening or closing). At each valid pulse, the LED goes off for half a second and the buzzer gives a BEEP. A short dropping musical scale of the buzzer with LED off indicates the procedure has started.
3. Press any one of the buttons of the remote-control unit to be kept operative **twice** in quick succession. The temporary switch-off of the LED and a buzzer BEEP indicate signal reception.
4. Repeat para. 3 for every remote-control unit to be kept operative.
5. Exit from the procedure by turning the ignition key **ON-OFF** once.

**Note:** The remote-control units not used in this operation **are disabled**; they can be enabled again by repeating the operation.

Duplicates supplied by dealers are already enabled for operation.

#### ALARM FUNCTIONS

With the system on, the alarm is indicated by: siren, indicator lights, LED. 25-second cycles that can be switched off by means of the remote control unit or emergency procedure.

##### DOOR, BONNET, BOOT OPENING and AUXILIARY MODULES:

- The alarm cycle is not repeated if the door remains open.
- The alarm is only repeated if the door is closed and then opened again after the end of the cycle in progress.
- Unlimited number of alarm cycles.

The alarm unit features two distinct inputs for detecting alarms by buttons: one INSTANTANEOUS and one DELAYED for the first few seconds the system is on, then INSTANTANEOUS.

##### IGNITION KEY SWITCH-ON (ON for at least 2 seconds):

- The start attempt triggers the alarm.
- This is not repeated if the key stays at **ON** position.
- The alarm is only repeated if the key is moved to **OFF** and then left in **ON** position for at least 2 seconds.
- Unlimited number of alarm cycles.

##### POWER CABLE CUTTING WITH SIREN SIR 027:

- The alarm cycle is repeated for at most 10 consecutive times.
- The return of the power supply interrupts the alarm cycles except the first.

**NOTE** If an alarm trips while another in under way, the latter is ignored.

#### AUTOTEST

The system features autotest, meaning it keeps an ongoing check of its own proper operation. **6 BEEPS** and **6 short LED flashes** immediately after switch-off, indicate system faults have been found. In such cases, contact your dealer.

#### USER PROGRAMMING

The system can be customised by means of the following programming options:

##### How to enter programming mode:

1. With the system off (LED off) turn the ignition key to **ON** (ignition on) and **OFF** (ignition off) **4 times** altogether (ON-OFF, ON-OFF, ON-OFF, ON-OFF), terminating with the key **OFF**. USER programming has been entered if the LED is on steady (after a few flashes and buzzer BEEPS). If, after **2 seconds**, there are no signals, repeat the above operations after 10 sec.
2. Press any one of the two buttons (door opening and closing) on the remote-control unit for as many times as indicated on the table below, according to required programming option.  
At each valid pulse, the LED will go off briefly and the buzzer will give a BEEP.
3. After programming, the flashing LED and buzzer signals will confirm completed programming.  
If there are no signals within **2 seconds**, repeat the operation from para. 2
4. Exit from the procedure by turning the ignition key once **ON-OFF**.

#### IMPORTANT:

- The procedure can only be entered with the system off

- The completed programming operations remain active even when the battery is disconnected.
- During programming several functions can be set in succession.

#### AVAILABLE PROGRAMMING OPTIONS

5	SYSTEMNOT OPERATING/RESETSERVICE
7	SIREN SIR 027 IN ALARM - CUSTOMISING SOUND
9	ACCIDENTALDEACTIVATION PREVENTIONON/OFF
11	ON/OFFACOUSTIC SIGNALSOFF/RESET

#### SYSTEM NOT OPERATING

Advisable when the vehicle is parked for long periods in a garage, workshop or when it requires no protection, so as to avoid wrong operations by people who are not familiar with the system.

- A DROPPING buzzer musical scale indicates SYSTEM NOT OPERATING. In this condition, by pressing the door closing button, the system does not switch on and responds with 5 BEEPS and 5 LED flashes.
- A RISING buzzer musical scale indicates SYSTEM BACK IN OPERATION again.

#### CUSTOMISING THE SOUND OF THE SIREN IN ALARM

Permits changing the sound of the **SIR 027** siren in alarm and selecting one of the two available tones.

##### PROCEDURE:

1. Enter programming mode then press one of the two buttons on the remote-control unit **7 times**. At each valid pulse the LED switches off for a moment and the buzzer gives a BEEP. Confirm with a buzzer musical scale (LED off).
2. The switching back on of the LED and the continuous sound of the buzzer indicate the start of "siren sound change" (duration around 25 seconds). Every time the remote-control unit button is pressed, the change in buzzer sound and LED status (off/on) indicate the different sound, in alarm, from the 2 sounds available.

#### IMPORTANT:

- Programming cannot be interrupted during execution
- The set sequence remains operative until the programming operation is repeated, or the system is reset in the workshop.

#### ACCIDENTAL DEACTIVATION PREVENTION

By switching on this function, every time the system is switched off using the remote-control unit without the vehicle being accessed within 40 seconds, the system switches back on automatically. Protection against undesired operation of the remote-control units. By repeating the programming operation, the function is once again eliminated.

**IMPORTANT:** Function applicable to some car models only.

#### ON / OFF ACOUSTIC SIGNALS

Programming permits disengaging or enabling the acoustic signals (BEEPS) when the system is switched on or off, while the service signals such as, for instance, the alarm memory, remain active.

#### PIN-CARD

This is the card with emergency code, to switch off the system when the remote-control unit is not available.

It must be kept in a safe place, never in the car or wallet. Duplicates are available through the car dealer.

#### MAINTENANCE

The **MED 2000.L 04** alarm unit requires no maintenance.

The transmitter contains a battery type **CR 2032** (3 V.). Approximate duration is 5 years. The use of batteries that have been in the shop for a long time could reduce operating life. See BATTERY REPLACEMENT.

#### WARRANTY CONDITIONS

The technical warranty has a duration of 24 months from the date of installation, ex-works, covering the parts which **med** considers to be faulty, in accordance with its own indisputable judgement. This warranty does not cover external labour costs and any other costs of any nature whatsoever.

#### TECHNICAL SPECIFICATIONS:

##### MED 2000.L 04 alarm unit

Supply voltage:	12 V D.C. (rated)
Currentdraw:	< 7 mA (idle)
Temperature range:	from -40 °C to +85 °C
Insulation:	IP 40 (IEC 529 1989) DIN 40050 EN60529
Status/comfort outputs - alarm:	0.7 A
<b>Remote control TX L04</b>	
Battery:	3 V. D.C. type CR2032
Battery life:	about 5 years
Frequency:	433.92 Mhz
Max number of remote-control units:	8
Temperature range:	from -20 °C to +85 °C
Rolling-Code combinations:	over 18 billion billion

#### APPROVALS

The unit has been approved in accordance with **European Directive 95/56/EC**

covering operation and safety of immobilisers and alarm systems under

No. AI-00 0041

#### DECLARATION OF CONFORMITY



This declaration applies to the following product: **MED 2000.L 04**

It is hereby declared that the products conform to the following Directives:

- General Regulations: Directive 74/61/EC Product approved in conformity with Directive 95/56/EC
  - EMC: Directive 72/245/EC Product approved in conformity with Directive 95/56/EC, the results of EMC tests falling within the limits defined by Directive 95/54/EC.
  - Radio equipment: Directive 89/336/EC EN300-220 ETSI
- Specific for transmitters:
- Directive 73/23/EEC, 89/336/EEC and 99/5/EC: EN300-220 - 1 and -3  
EN 301 489 - 1 and -3  
EN 60950
  - FCC code of Federal Regulations FCC PART.15 - SUBPART C. SECTION 15.231

This device complies with Part 15 (FCC ID: **RM6TXL04**) of the FCC Rules. Operation is subject to the following two conditions: (1) this device may not cause harmful interference, and (2) this device must accept any interference received, including interference that may cause undesired operation. Changes or modifications not expressly approved by the party responsible for compliance could void the user's authority to operate the equipment.

The radio frequency used has been notified in accordance with Directive 99/5/EC;

Through notified body no. 0678

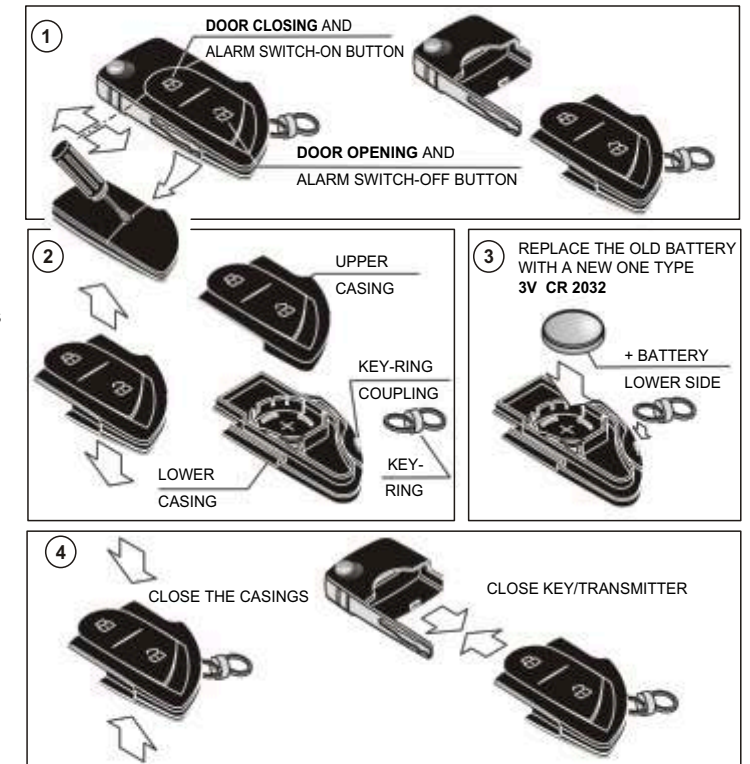
This declaration is supplied for the manufacturer:

**med S.p.A.** Via Raffaello, 33 - 42100 Reggio Emilia (Italy)

Reggio Emilia, 29 September 2003

Quality Officer  
S. Preite

#### BATTERY REPLACEMENT



**med S.p.A.**

Via Raffaello, 33 - 42100 Reggio Emilia (Italy)  
tel. +39 0522 500111 fax +39 0522 500153

[www.med-italy.com](http://www.med-italy.com)

e-mail: [med.service@med-italy.com](mailto:med.service@med-italy.com)

AZIENDA CON SISTEMA QUALITÀ  
CERTIFICATO DA DNV

UNI EN ISO 9001

